

معين التاريخ لأهل التأريخ



جمعية المهندسين الملكيين المصريين

« تأسست في ٣ ديسمبر سنة ١٩٢٠ »

ومتملة بمرسوم ملكي بتاريخ ١١ ديسمبر سنة ١٩٢٢

﴿ النشرة الثامنة عشر للسنة الرابعة ﴾

٥٢ جزوب  
معين التاريخ  
محاضرة لأهل التأريخ

قبة الصخرة والمسجد الاقصى

لحضرة مصطفى بك حمدي القطان

« أقيمت بجمعية المهندسين الملكيين المصريين »

في ١٣ يونية سنة ١٩٢٤

## معين التاريخ لأهل التاريخ

الجمعية ليست مسؤولة عما جاء بهذه الصحائف من البيان والآراء

تنشر الجمعية على أعضائها هذه الصحائف للنقد وكل نقد يرسل للجمعية  
يجب ان يكتب بوضوح وترفق به الرسومات اللازمة بالحبر الاسود  
(شيفي) ويرسل برسمها صندوق البريد رقم ٧٥١ عصر

ESEN-CPS-BK-0000000420-ESE

00426502

# معين التاريخ لأهل التأريخ

## الحرم القدسي

ومشروع إصلاحه

إيها السادة

لا نزاع في ان المملكة الاسلامية في عهد بني امية كانت امتدت على حساب الدولة الفارسية والامبراطورية الرومانية الشرقية المعروفة بالامبراطورية البيزنطية التي كان مقرها التسطنطينية هاتان الدولتان كانتا عريقتان في المدنية بقدر ما كانتا راقيتين في الصنائع والفنون . واخصها العمارة على اختلاف أنواعها وتباين اشكالها

ادرك الامويون ان عظمة الامم تتجلى في فنونها وصنائعها فعمدوا الى اقامة العمائر الشاهقة البديعة اظهاراً لتفوقهم الفني كما برعوا في الدهاء السياسي فانشأوا من العدم مدينة وقاموا في عصور الظلمات بأعمال لا يكاد يصدق الناظر اليها انها بنت قرايحهم وثمرة عقولهم واذا كانت معجزاتهم في الاندلس قد وصل الى حضراتكم خبر بعضها بالمناظر التي عرضت عليكم في جلسة سابقة عن بعض تفاصيل قصر الحمراء فانا اليوم نتقدم اليكم بحكاية « الحرم القدسي الشريف » الذي نتشرف بأن نعرض على حضراتكم منظراً عاماً له يشتمل هذا الحرم على المسجد الأقصى والصخرة الشريفة وما

## معين التاريخ لأهل التأريخ

— ٢ —

يحيط بهما من مبان أثرية نخيمة شيدها ملوك مصر وأمرائها وغيرهم على توالى العصور

وهو يقع على رقعة من الارض، مستطيلة الشكل، متوسط طولها ٤٨٢ متراً، ومتوسط عرضها ٣٠٢ متراً، يحيط بها سور يبلغ متوسط ارتفاعه ٣٥ متراً، مبنى بحجارة وصل بعينها الى نحو الخمسة أمتار طولاً

ابها السادة

لما كان المسجد الاقصى وقبة الصخرة هما الغرض الاساسى من هذه المحاضرة فسيكون بحثنا قاصراً عليهما من الوجهتين التاريخية والفنية

### الوجهة التاريخية

المكان الذى شيده عليه المسجد الاقصى وقبة الصخرة منزلة دينية سامية يقدها المسلمون والمسيحيون واليهود بل والوثنيون . انشأهما عبد الملك ابن مروان الخليفة الاموى سنة ٧٢ هـ . كما ثبت من نقوش الفسيفساء عند المدخل الجنوبي لقبة الصخرة

وقد حدث عند سقوط الدولة الاموية وقيام الدولة العباسية ان احد اشياخ هذه الدولة الاخيرة - فى عهد الخليفة المأمون - اراد محو اسم عبد الملك ابن مروان واحلال اسم المأمون محله ابهاماً بأن هذا الاخير هو الذى انشأ الحرم القدسى فحى اسم عبد الملك واستعاض

## معين التاريخ لأهل التأريخ

— ٣ —

عنه بالمأمون ولكنه نسي تصحيح تاريخ الانشاء وجعله مطابق لمعهد  
حكم هذا الخليفة العباسى فانكشف التزوير وثبت الحق

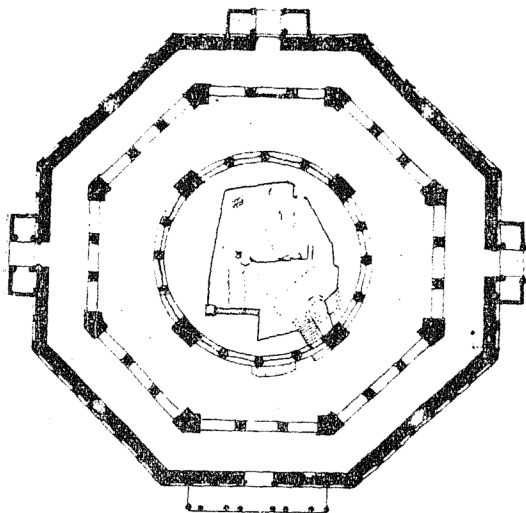
### الوجهة العمارة

قبة الصخره - شيدت هذه القبة الشريفة على مساحة مستطيلة  
مفروشة بالبلاط المصقول يعلو مستواها مستوى ما حولها من الطرق  
بنحو ٣ امتار ويصعد اليها من جهاتها الاربع بالالم اربعة  
وهى تتكون من بناء ثمانى الاضلاع منتظم طول ضلعه ٢٠ر٤٠  
متراً مكسى سفله الخارجى بالرخام الابيض المجزع يعلوه القاشانى الملون  
بأبداع الالوان ما بين لاوزردى صاف واخضر قاتم وابيض ناصع  
يلى ذلك أفرز رسمت عليه آى القرآن الكريم بخط جميل وقد صنع  
هذا القاشانى فى عهد السلطان سليمان القانونى سنة ١٥٦٩ هـ

### المسقط الاقصى لقبة الصخره

وفى اربعة من اضلاع المثلث سبع طاقات لكل ضلع . وفى كل من  
الاربعة الاخرى المشروعة فيها ابواب القبة ست طاقات . بعضها  
النافذ مركب عليه زجاج ومصمعات حديد تدل حالتها على انها  
عملت فى القرن العاشر الهجرى . اما الطاقات التى تكتمل زوايا  
المثلث فسودودة للزيادة فى متانة البناء

المثلث ابواب ضلعب



مسقط افقى لفته الصخرة

وداخل هذا المئمن مئمن آخر يتألف من ثمانية اكتاف سداسية الاضلاع (غير منتظم) تحصر بينهما ١٦ عموداً مختلفة الالوان وداخل المئمن هذا الثانى حلقة مكونة من اربعة اكتاف رباعية الشكل تحصر بينهما ١٢ عموداً . وهذه الحلقة او الاسطوانة المفرغة تحمل رقبة فوقها قبة باطنها مزين بمجموعة لا نظير لها من القصوص الملونة المركبة على سطح موشى بالذهب . اما رقبة القبة فم شروع فيه

## معين التاريخ لأهل التأريخ

— ٥ —

ست عشرة طاقة مركب عليها ضفاف من زجاج مختلف الالوان والاشكال تنفذ منها أشعة الشمس صافية ماطقة . وعلى هذه الطاقات نقوش تدل على انها صنعت في زمن السلطان سليمان سنة ٩٤٥ هـ . كما ان المرمر الذي كساها به السلطان صلاح الدين الايوبي جدد في عهد السلطان سليمان المذكور ايضاً

والاكتاف ملبسة بالرخام المشجر والملون البديع . والاعمدة قديمة العهد تحمل تيجاناً من طرز مختلفة بين رومانية وبيزنطية . ويربط أعمدة المئمن الثاني بعضها ببعض والاكتاف بساكن (أوتار) مكسية بالشوفان ( البرنز ) المنقوش بالذهب

ويغطي المسافة المحصورة بين الحلقة الاسطوانية وبين المئمن الخارجى سقفاً مائلاً الى الخارج قليلاً تعمل الاطراف الداخلية لمربوعانه كدعائم تسند رقبة القبة . وهذا السقف مطلى بالدهان البديع والصخرة الشريفة الكائنة داخل الحلقة الاسطوانية ، محاطة بدرابزين من خشب منقوش ومطلى بالدهان المختلف الالوان . ويباغ طولها ١٧٧٠ متراً ويتراوح ارتفاعها عن مستوى ارض القبة بين ١٢٥ متر وبين مترين . وتحتها مغارة ينزل اليها باحدى عشرة درجة من جهة القبلة . وعند باب المغارة عقد مكسى بالرخام العجيب محمول على عمودين . وبباطنها محرابان لكل محراب عمودى رخام لطيفين . وأمام المحراب الايمن صفة تسمى مقام الخضر ، يواجهها عمود رخام رأسى واصل للسقف وآخر راقد وفي الركن الشمالى من المغارة صفة تسمى مقام الخليل

## معين التاريخ لأهل التأريخ

— ٦ —

وجميع أرضية قبة الصخرة والمغارة مفروش بالرخام ، وفي وسط المغارة بلاطة مستديرة ، ينبعث عنها ، اذا نقر عليها ، رنين تتجاوب اصداؤه مما يدل على خلوتحتها

وحول الدرارزين الخشب مصلى النساء وهو محاط بالقضب الحديدية من جميع جهاته وله أبواب اربعة لا يفتح منها عانة الا الباب الغربى الموازى لباب النساء ، وهو من عمل الصاميين ايان احتلالهم بيت المقدس المسجد الاقصى - هذا المسجد واقع جنوبي قبة الصخرة وطوله ٨٠ متراً وعرضه ٥٥ متراً عمدا الملحقات . وهو يتكون من رواق مفتوح فى جانبه القبلى سبعة ابواب يؤدى المتوسط منها الى صحن المسجد والستة الباقية تؤدى الى ستة أروقة ثلاثة منها على يمين الصحن والثلاثة الباقية على يساره . وفى الطرف القبلى للصحن -- امام الحراب - قبة مرتفعة مزينة بالفصوص الملونة المذهبة . وهى كقبة الصخرة مكونة من طبقتين احدهما داخلية ، وهى المزين باطنها ، والاخرى خارجيه مكسى ظاهرها بالرصاص على مثال كسوة قبة الامام الشافعى المصنوعة من الخشب ايضاً . وبين الطبقتين فراغ يساعد على مرور الراغب فى الوقوف على حالة الاضلاع ، والطبق لكل من الطبقتين . اما طارات الاروقة ( البوائك ) فمحمول بعضها على أعمدة من رخام مختلفة الطرز والبعض الآخر على اكتاف حجرية كذلك السقوف فبعضها عادى مركب من ربوعات خشبية فوقها طبق يعلوه بلاط والبعض الآخر من « عقود مصلبة بنسائية » ولا يوجد جملون حديدى الا على جزء من سقف الصحن



## معين التاريخ لأهل التأريخ

— ٧ —

و يجاور المسجد من الغرب جامع النساء ومن الشرق جامع عمر  
ومن الآثار المهمة في الحرم الشريف البناء المعقود بالحجر الكائن  
أسفل المسجد الأقصى - ويعرف عند الافرنج باصطبل سليمان وهو  
عبارة عن مهد عيسى ومحراب مريم وغيرهما

أيها السادة

طرأت على عمارة الحرم طوارئ كثيرة في أزمان مختلفة . ففي  
عهد ابي جعفر المنصور العباسي سقطت جانبا المسجد الشرقي والغربي  
فأصلحتها ودفعت نفقة الاصلاح دراهم ودنانير ضربت من صفائح  
الذهب والفضة التي اقتلعت من وجوه الابواب بناء على أمر ذلك  
الخليفة البخيل

وفي خلافة المهدي حصل زلزال هدم ما أصلحه سابقه المنصور  
فأصلح الخليل بعد ما ادخل بعض تغييرات على البناء تضمنت بناء  
قبة واطرافها اربعة اروقة اخرى « على ما يقول « دى فوجيه »  
وفي خلافة المأمون ( سنة ٢١٦ ) ه أصلحت قبة الصخرة .  
ثم جاءت زلزلة سنة ٤٠٧ ه فهدمت بعض أجزاء من القبة أصلحتها  
الخليفة الظاهر لاعزاز دين الله التماطمي

ولما حاصر الصليبيون بيت المقدس حولوا قبة الصخرة الى كنيسة  
والمسجد الأقصى الى مقر ملكي كما حولوا اصطبل سليمان الى اصطبل  
لخيو لهم . نجاء صلاح الدين الايوبي سنة ٥٨٣ ه . وهدم ما أحدثوا  
وأعاد الحرم الى ما كان عليه مع زيادة في الزخرف

## معين التاريخ لأهل التأريخ

— ٨ —

وفي سنة ٦٣٤ هـ قام الملك المعظم عيسى بن اخى صلاح الدين  
بعمارة الرواق البحري من المسجد الاقصى ووجهته البحرية  
وفي سنة ٦٦٨ هـ عمر السلطان الملك الظاهر بيبرس المسجد ورسم  
صدمع الصخرة الشريفة ووجد فصوصها التي على رخامها الخارجي  
وعمر السلطان الملك المنصور قلاوون الصالحى سنة ٦٨٦ هـ سقف  
المسجد الاقصى من جهة القبلة مما يلي الغرب . وفي ايام السلطان  
الملك العادل كتبغا ( سنة ٦٦٥ هـ ) جدد فصوص الصخرة الشريفة  
وعنى الملك الناصر محمد بن قلاوون في عهد سلطنته الثالثة بعمل  
رخام صدر المسجد الاقصى وفتح الشباك المكتنفين المحراب ووجد  
تذهيب قبة المسجد وقبة الصخرة سنة ٧١٨ هـ وفي عهده عمر الامير  
تتكزيفا الناصرى حاكم الشام رمم قبلة المسجد والجانب الغربى  
منه . ثم جاء بعد ذلك الملك الاشرف شعبان فعمل أعمالا كثيرة منها  
تجديد الابواب الخشب المركبة على المسجد كما عمر الظاهر ابى سعيد  
برقوق ذكوة المؤذنين بقبة الصخرة تجاه المحراب ، وعقبه الملك الظاهر  
أبى سعيد حقمق فعمر سقف الجزء القبلى من قبة الصخرة وكان  
قد احترق

وفي سنة ٨٧٧ امر السلطان الملك الاشرف ابى النصر بعمارة  
الدرج الموصل الى صحن الصخرة ووجد رصاص قبتها سنة ٨٨٤ هـ  
وفي عهد سلاطين بنى عثمان تمت فى الحرم عمارات متعددة فان  
السلطان سليمان القانونى وضع زجاج شبابيك الصخرة سنة ٩٤٥ كما  
وضع القاشانى البديع المحيط بقبة الصخرة من الخارج سنة ٩٦٩ هـ

## معين التاريخ لأهل التأريخ

— ٩ —

ثم عاد السلطان عبد العزيز فجدد رصاص قبعتها وتبعه السلطان عبد  
الحميد فاصلاح بابها الغربي

### نظرة فنية

روى لنا التاريخ بان المسجد الاقصى قام على انقاض بازيليكة  
(كنيسة) العذراء الكبيرة التي بناها يوستيان الاول الذي حكم من  
سنة ٥٢٧ - الى سنة ٥٦٥ م. وهذا الطرز من السكنايس يحتوي  
دائماً على صحن مرتفع مغطى بسقف جملوني ، ويكتنف الصحن عدد  
متماثل من الاروقة المغطاة بسقف أوطاً من سقف الصحن عادة .  
هذا من جهة ومن الجهة الاخرى فان من السكنايس البيزنطية تضم  
صحناً مربع الشكل مغطى بقبة كثيراً ما تكون مادتها الخشب ، تغطيها  
قبة اخرى منفصلة عنها ومكسية بمادة معدنية كالزنك او الرصاص  
ومن هذا القبيل قبة كنيسة سنت فيتال برفينا وغيرها من  
السكنايس البيزنطية

كذلك اقامة القباب على قاعدة اسطوانية او مضلعة فانها في  
الاصل بدعة رومانية ولكن فتح النوافذ في الرقبة جاء عن طريق  
قبة مسجد اياصوفيا الذي كان قديماً كنيسة بيزنطية

من هذا التمهيد يفهم أن قبة الصخرة قد سرت في تصميمها الروح  
البيزنطية . ومثلها قبة الاقصى بل والمسجد نفسه . لان عادة جعل  
بأنجاهات أطوال الاروقة والصحن عمودية على جدار المحراب ،  
ثم تعالمة سقف الصحن عما حوله من السقوف الاخرى هي تقاليد

## معين التاريخ لأهل التأريخ

— ١٠ —

بزنطى ، وهذا مما يدع مجالاً للشك فى ان عبد الملك بن مروان لا بد وان يكون قد استعان فى بناء الحرم المقدسى بمهندسين من غير اهل البلاد بل ولا يبعد ان تكون اجناب الصحن والاروقة أقيمت على اساسات صحن واروقة باز بليكة بوستيان . هذا اذا لم نشأ ان نصدق ما رواه المؤرخون من عبد الملك بن مروان بناها هي والمسجد الاقصى تقليداً لعمارتى « المارتيريون » و « انسطاسيس » اللتين بناهما الامبراطور قسطنطين فى القدس وجعل اتجاه محاربهما على نفس اتجاه بنايتى عبد الملك . اما مبالغته فى زخرفتهما وتزيينهما فراجعة الى رغبته فى تحويل الحج الى المسجد الاقصى بعد ما حال بينه وبين الكعبة المكربة خصمه عبد الله بن الزبير الذى قام حينذاك خليفة فى الحجاز

والظاهر ان مهندسى المارستان المنصورى ( قلاوون ) او قلاوون نفسه كان من المعجبين بالحرم الشريف فبنى فوق تربته الكائنة بالنحاسين قبة تحمل شهياً كبيراً لقبه الصخرة وبنى أمامها مسجداً جعل سقف صحنه أعلا مما يجاوره من السقوف الاخرى ثم جعل امتداد البوائك عمودياً على حائط المحراب دون مراعاة التقاليد والعرف والعمل على جعلها موازية بدل التعامد

أحس الفائمون على الحرم بتصددع مبانيه قبيل الحرب الكبرى . وازداد التصددع إبان الحرب حتى قدر المال اللازم لاصلاحه بنحو ٧٥ الف جنيه . فلما وضعت الحرب أوزارها تألف المجلس الشرعى الاسلامى الاعلى ثم كشف على البناء فاذاً اصلاحه يحتاج الى ١٥٠ الف .

## معين التاريخ لأهل التأريخ

— ١١ —

جنيه على أقل تقدير . فصرف المجلس همه للشروع في الاصلاح حالا وألف لجنة فنية تحت رئاسة معمار تركي اسمه الاستاذ كمال الدين بك . أخذت على عاتقها وضع المشروعات اللازمة للاصلاح ووسائل تنفيذه وفعلا قامت بوضع مشروعات ثلاثة وهي :

١ — الاصلاح البسيط للمسجد الاقصى وهذا روعى فيه الاحتفاظ بقبته وهذا يتكلف نحو ٢٣ الف جنيه

٢ — الاحتفاظ بالقبة الداخلية للمسجد الاقصى وتجديد القبة الخارجية علاوة على الاصلاحات الضرورية لما تحت القبة

٣ — هدم القبة واعادتها من الخرسانة المسلحة وتجديد الجملون المغطى لسقف المسجد وكذلك رقبة القبة وعقودها والاعمدة الحاملة لها

اما قبة الصخرة فالاصلاحات اللازمة لها لم تكن من الخطورة بدرجة تدعو الى الاهتمام كحالة المسجد الاقصى

وقد أوصت الهيئة الفنية او بالحري الاستاذ كمال الدين بك بقبول المشروع الثالث من مشروع الهدم والتجديد — اصلاحيته ولان الهيئة لا ترى فائدة في المشروعين الاول والثاني بل ولا تتحمل تبعه تنفيذهما

غير ان المجلس الاسلامي الاعلى الموقر — وهو هيئة ادارية تعمل بمجد وحزم وحذر — لم يكن في وسعه البت في صلاحية احدي المشروعات الثلاثة وتفضيله على سواه وتحمل تبعه تنفيذه فعمد الى قرار جاء غاية في الحكمة والسداد

## معين التاريخ لأهل التأريخ

— ١٢ —

ذلك انه قرر عقد مؤتمر فنى دولى فى القدس الشريف لفحص حالة مباني الحرم واختيار أنجع الطرق لاصلاحها . وكان من حسن حظى ان شرفتنى هذه الجمعية الموقرة بالنيابة عنها فى ذلك المؤتمر . فعادرت القاهرة مساء الجمعة ١٥ فبراير سنة ١٩٥٠ وبلغت القدس ظهر يوم السبت رقيقة حضرة الاستاذ الفاضل عادل جبر بك مدير مكتبة القدس وكان معنا نانيا عن وزارة الاوقاف حضرة محمود افندى احمد مهندس الآثار العربية فقولنا بحفارة وحماس لا تزال ذكرهما ماثلة فى ذهنى الى هذه الساعة وستبقى الى ما شاء الله

إيها السادة

كننا مدركين تام الادراك أهمية ماوريتنا وخطورة انقراض الذى نعطيه فيها لان البحث الفنى الذى أتى على عاتقنا دقيق فحسب بل لان القرار الذى نتخذه لابد وان يكون مبنياً على اعتبارات دينية وسياسية وأثرية علاوة على الاعتبارات الهندسية . لهذا وضعنا هذه الغاية نصب أعيننا منذ وطئت أقدامنا بيت المقدس ولم نشأ ان نضيع لحظة واحدة من وقتنا سدى فبدأنا عقب وصولنا ببضع ساعات بزيارة هيئة المجلس الاسلامى الاعلى فوجدنا فيه كل صفات الكمال والفيرة التامة على الحرم والرغبة الخالصة فى انماضه من كبوته بكل وسيلة حتى ولو أدى ذلك الى بذل ممتلكاته الشخصية . وبعد التعارف بأعضائه الكرام ذهبنا توالاً الى المسجد الاقصى فقبه الصخرة وكونا من حالتها فكرة عامة

## معين التاريخ لأهل التأريخ

- ١٣ -

وفي صباح اليوم التالي (الاحد) استأنفنا البحث بحضور بعض أعضاء الهيئة الفنية . الذين قدموا لنا بيانات غير صريحة قيل لنا مراراً انها شخصية وان البيانات الوافية عند الاستاذ كمال الدين بك الذي لم يتنازل ويرغب في مقابلتنا الا يوم انعقاد المؤتمر فقط

ايها السادة

كنا نعتقد اول الامر أن مشروعات الاصلاح الثلاثة السابقة المذكور موضوعه باسلوب فنى على نسق المشروعات التى يضمها المهندسون للاعمال الهامة مدعم كل منها بالادلة والاسانيد التى تساعد على اتخاذ قرار حاسم بشأنه

كنا نعتقد ذلك ونعتقد ان مأموريتنا خاصة بفحص هذه المشروعات وتمحيصها بعد توزيعها علينا مطبوعة ولكن شيئاً من ذلك لم يكن بل كانت المشروعات المذكورة مجرد آراء ثلاثة ألهمناهم من خلال مناقشاتنا مع بعض رجال الهيئة الفنية الذين رافقونا . وبذلوا جهداً عظيماً لاقتناعنا بقبول المشروع الثالث - مشروع هدم القبة وتجديدها هى ورقبتها والعقود ثم تغطية سقف الصحن بجهولون حديدى

كنا على استعداد لقبول هذا المشروع - الذى يصح أن نسميه مشروع كمال الدين بك - لو اننا وجدنا داعياً له او لو ان الهيئة الفنية استطاعت أن تقنعنا بصلاحيته وهيأت الوسائل الهندسية لذلك الاقتناع . ولكننا لم نشعر مطلقاً بان حالة القبة وصلت الى درجة

## معين التاريخ لأهل التأريخ

— ١٤ —

من الخطورة تدعو الى هدمها . هذا من جهة ومن الجهة الاخرى  
قان عمل الهيئة الفنية في هذه النقطة كان بداية — لا غاية لانها  
أضاعت وقتها الطويل في عمل قطاع رأس للقبة ورقبتها والاعمدة  
الحاملة لها وأثبتت عليها مقدار ميل كل منها على الرأسى

هل الميل دليل الخلل ؟ هل كل بنائة مائلة لابد من هدمها ؟ اذا  
كان الامر كذلك فلا بد من هدم ماذن جميع الفطر المصرى الذى قل  
ان توجد فيه مؤذنة رأسية . أما كان يصح الالتجاء الى الطرق  
الحسابية او التخطيطية لاثبات ان الميل خرج عن حدوده المقررة له  
في علم مقاومة المواد

لم يقف الامر عند هذا الحد بل انا وقفنا على تصميم لشدة  
عملت لاحد الاعمدة الاربعة الحاملة لرقبة القبة فوجدناها غير جديرة  
بالبحث ولا تليق بنسبتها الى هيئة فنية تعمل على احياء أثر اسلامى  
نادر المثال بل درة ثمينة في جبين العمارة الاسلامية

ايها السادة

بعد ان وفتنا البحث حته وبعد ان اقتنعنا تمام الاقتناع بوجود  
الاحتفاظ بقبة المسجد الاقصى والعمل على اصلاحها بالترميم البسيط  
الوافى بالعرض . وبعد ان يثسنا من مقابله كمال الدين بك والتفاهم  
معه . عمدنا الى وضع تقرير مفصل تضمن ما يأتى :

اولا -- عدم الموافقة على هدم قبة المسجد الاقصى  
ثانيا -- عدم الموافقة على عمل جملون للصحن لان ذلك يحول



## معين التاريخ لأهل التأريخ

— ١٥ —

المسجد الى بازيليكا

ثالثا — تكليف عمال مصريين بعمل الشبايك الملونة اللازمة لقبعة الصخرة والسير في عمل بقية الاصلاحات اللازمة لها على النظام المتبع عند لجنة حفظ الآثار العربية بمصر وعند اللجان الاثرية في كافة انحاء العالم

ولما التأم المؤتمر يوم ٢٣ فبراير سنة ١٩٢٤ وزعنا على حضرات أعضائه نسخا من هذا التقرير فاقرنا مستر راتشموند ومستر هاريسون ومستر جاي على انها مقبولة كبداية ولكن مناقشتها لا تكون الا بعد سماع أقوال كمال الدين بك الذي قال

« ان حالة قبعة المسجد الاقصى وأعمدها سيئة جداً من جهة »  
« الثبات ، ولذا اقترح هدم هذه المجموعة واعادة بنائها من »  
« الاساس الى آخر القبعة بمادة الخرصانة المسلحة ، خصوصا لان »  
« المواد المكونة منها هذه المجموعة ليست متجانسة من وجهة المقاومة »  
« فالأكتاف المقامة بين الاعمدة مصنوعة من الحجر وفوقها قطع »  
« من خشب ، والعقود ليس لها من السمك ما يجابو حساب هذه »  
« الايام ، خصوصا اذا اريد أن يحى الأعمقرونا عديدة. هذا من »  
« جهة ومن الجهة الاخرى فهى مائلة والاساسات ليست مضمونة »  
« وتحتاج الى التقوية بفرشة من الخرصانة المسلحة تمتد تحت جميع »  
« الاعمدة واخيراً العقود ورقبة القبعة بجوانبها الراهنة لا ترضى من جهة »  
« الثبات خصوصا وان سمكها البالغ ٨٥. متراً اكبر من عرض »  
« العقود والقبعة من خشب معظمه مستهلك »

## معين التاريخ لأهل التأريخ

— ١٦ —

« انه يقرر هدم المجموعة لانه يرى ان الحالة ستكون خطيرة اذا »  
« ضلها لضمان المجموعة ؟ وبصفته مديراً لحفظ الآثار الاسلامية »  
« بتريخا يذكر انه عمل في وقته أعمالاً هامة نثبت شجاعة كبرى »  
« فانه يرى ان المأمورية ضعبة جداً ولا يمكن ان يتحقق من عدم »  
« حدوث خطر من خطأ في التنفيذ يقضى على المواز بك وهذا »  
« عمل لا يوجد من يقبل تحمل مسؤوليته »  
« واذا أمكن التوصل الى صلب المجموعة والعمل أسفلها ونجحت »  
« عملية الترميم فلن يكن توزيع القوى الإنشائية من الاركان على الاعمدة »  
« منتظماً لتغير شكل رقبة القبة أفقياً ورأسياً . وبذا تكون التقوية »  
« غير تامة وتكون الرقبة والعقود مشوهة على الدوام ومحصورة بين »  
« شئتين جديدتين هما الاعمدة والقبة . واذا فرض وحفظت الرقبة »  
« فانه يستحيل عمل قبة جديدة من الخرسانة المسلحة . اه »  
هذه أقوال الاستاذ كمال الدين بك ظل يرددها بضع ساعات .  
رداً على تقريرنا ولكن تكرار القائما زادنا اقتناعاً بصحة آرائنا وبأن  
النتيجة ستكون في صالحنا

ابها السادة

قد يكون الاستاذ معماراً بارعاً لا يبارى، ولكن ليس كل معمار  
ملم بعلم مقاومة المواد وحساب ثبات البناء الملم بمهندس الانشاءات  
بها Structural Engineer وهذا الاعتقاد منا صرفنا عن مطالبة  
الاستاذ بالحسابات التي كان لابد له من اجرائها تأييداً لعبارته المطيئة.

## معين التاريخ لأهل التأريخ

— ١٧ —

بالطلاع النفي . مع ان هذا الطلب عدل وحق ، وكان عليه أن يقدمها الى المؤتمر من تلقاء نفسه كمستند لعدالة دعواه كما شعر بذلك بعض زملائنا المندوبين الانجليز . ولو طالبناه بهذا الواجب لقصر أجل المناقشة لصالحنا ولكن النتيجة ربما كانت زعزعة عقيدة الكثيرين في كفاءة هذا الاستاذ الفاضل

نعود الى ردنا الشفهي على بيانات كمال الدين بك فناخصمها

فيما يلي : —

اولا — ان جميع المباني الاثرية الهامة بنيت من الحجر والرخام والخشب وغيرها من المواد التي يقول الاستاذ انها غير متجانسة من جهة المقاومة . وان مساجد الناصر محمد بن قلاوون والقاضي يحيى زين الدين واحمد بن طولون والحاكم والمارداني نحكي المسجد الاقصى في وجود قبة أمام المحراب قائمة على أعمدة رخام فوقها طبال خشبية تشكى عليها عقود حجرية فوقها رقبة حجرية تعلوها قبة خشبية أو بنائية . وهذه القباب قاومت صدمات الزمان قروناً عديدة باصلاح بسيط أدخل عليها من آن الى آن

ثانياً — ان سمك عقد قبة المسجد الاقصى يبلغ نحو ٥٨ ر . متراً وفتحة هذا العقد تبلغ حوالي تسعة أمتار . بينما سمك عقد قبة الملكة صفية يبلغ ٤٥ ر . متراً والفتحة ١٨ أمتار ويحمل قبة مبنية من الطوب وتسندها دعائم وثقلها لا شك يزيد عن ثقل قبة المسجد الاقصى . وفوق هذا وذلك فان عقد هذا الاخير لم يظهر على متبجج علامات التشقق او التفقت أو غيرها من دلائل زيادة الاجهاد والعجز عن

## معين التاريخ لأهل التأريخ

— ١٨ —

المقاومة كما قيل . فضلاً عن ان مادة حججها أجود منها في مسجد الملكة صفية

ثالثاً — ان الميول ليست مخيفة ولا متجاوزة الحد وان البت في أمرها يرجع الى الارقام والتخطيط وهذان المستندان معدومان على بساطتهما . وعلاوة على ذلك فاننا أظهرنا استعدادنا لعمل هذا الحساب اذا طلب منا

رابعاً — انه ما من دليل هندسى او حسابى قام على عدم ثبات العقود والرقبة بل ما ذكرناه آنفاً ينفي عنهما هذه التهم

خامساً — ان خشب القبة الداخلية سليم معظمه والباقي القليل ضعيف نسبياً ولسكننا اقترحنا طريقة لتقوية القبة تمنع كل خوف من جهة عطب أخشابها . ومن دواعى أسفنا انه لم يفكر أحد مطلقاً في طلاء هذه الاخشاب بمادة زيتية أو بيتومية تحفظها من السوس كما أهمل صلب الاعمدة الحاملة للقبة مع ان هذا من أهم الواجبات . ولو تم ذلك بالطريقة التى اتبعت في خلل أعمدة جامع قلاوون لما كان هناك حاجة الى تعطيل اقامة الشعائر في هذا الجزء الهام من المسجد الاقصى

أما القبة الخارجية فأخشابها ضعيفة ولكنها عديمة الاهمية العمارية والتاريخية

سادساً — ليس هناك أى دليل على ضعف الاساسات ، ولم يتخذ أى اجراء لاثبات هذا الضعف الذى نظن أن كشفه ميسور لو وجد

## معين التاريخ لأهل التأريخ

— ١٩ —

سابعاً — اننا كمهندسين — لا معماريين — لا نرى صعوبة في الاحتفاظ بالمجموعة الاثرية على حالتها واصلاحها ولا نتوقع حدوث خطر الا من خطأ في التنفيذ وهذا لا شأن لنا به ولو كانت هذ العملية في مصر لنفذاها وتحملنا مسؤولية التنفيذ كما تحمله مهندسون في غيرها من أعمال هامة لا تقاس حالة المسجد الاقصى بمحالتها  
ثامناً — ان عدم انتظام الشكل او حدوث ميل رأسية او أفقية لا تخلو منه عمارة أثرية قديمة ولكن حدوثها لا يجتم هدمها ، ولو عمل بهذا المبدأ لما بقي على وجه الارض أثر واحد وليس من المهم — اذا كانت الغاية هي حفظ الاثر — ان يكون بعض أو كل أجزائه مشوها

لم تؤثر هذه البراهين في عقليّة الاستاذ كمال الدين بك ولكنها فعات فعلها في غيره من المندوبين الذين وزنوها بميزان الحكمة والاعتدال فانجازوا الينا جهاراً ووعدونا بالتأييد والاضمام الى صفقنا في الجلسة التالية التي عقدت بعد ظهر ذلك اليوم في دار فضيلة مفتى القدس الذي هو رئيس المجلس الاسلامى الاعلى وكان قد تفضل فدعى هيئة المؤتمر الى تناول الغداء عنده . ونحن اذا شكرناه فلا يكون الشكر لهذه المناسبة لسجاياه ومزاياه وغيرته على الحرم وعلى كل ما بهم فلسطين دينيا واجتماعيا وسياسيا ، وهذا ليس كثيراً ولا مستغرباً على سليل عائلة الحسينى الغنية عن التعريف

افتتح فضيلة المفتى الجلسة . وكان الدور فى الكلام للمستر ريتشموند كبير المندوبين الانجليز ومن كبار موظفى حكومة فلسطين فى ذلك

## معين التاريخ لأهل التأريخ

— ٤٠ —

الوقت ومدير ادارة عموم المباني المصرية سابقا والمهندس بلجنة حفظ الآثار العربية من قبل

عبر هذا الرجل الرزين عن رأيه الذي ظهر لنا انه رأى بقاء زملائه — بجملة وجيزة جامعة هذا مضمونها

سمعنا حجج زملائنا مندوبي مصر بعد ما قرأنا تقريرهم وبعد ما شرح لنا الاستاذ كمال الدين بك وجهة نظره واستصوابه هدم مجموعة القبة وما تحتمها الى اساس الاعمدة واعادة عملها جديدة مع بناء القبة من الخرسانه المسلحة واعادة لصق الفاشاني القيم عليها وتكملة الفاقد منه بأخر جديد من أنواعه

ولكن لاعتبارات دينية وسياسية وأثرية وعدم الرغبة في اثاره الرأى الاسلامى واغضاب رجال الآثار شرقاً وغرباً أرى ان نعمل برأى زملائنا المصريين فنحتفظ بالمجموعة مع تقويم الاعمدة وعمل الاصلاحات الضرورية التى تحتاجها . اهـ

ما كاد مستر ريشموند يتلو هذا البيان بالانجليزية ويفسر للهيئة باللغة العربية حتى شعر الجميع بالارتياح إلا الاستاذ كمال الدين بك فانه تأثر وأدرك فى هذه اللحظة فقط انه « بشر مثلنا » فتنازل وتفضل بالانتقال بضع خطوات وجلس بجانبنا ببعنى التفاهم معنا حتى تفاهمنا ورضى أن يأخذ برأينا ، فأعلننا ذلك للحاضرين الذين سروا بانفراج الازمة . وقر الرأى على كتابة قرار بذلك ونحدد لامضائه الساعة الحادية عشرة من صباح يوم الاحد ٢٤ فبراير بمكتب الهيئة الفنية

## معين التاريخ لأهل التأريخ

— ٢٢ —

أيها السادة

لم تكن صيغة القرار الذي اتفقنا على امضائه موجبة لرضائنا ،  
ولكن حبا في الوفاق وانكاراً لذاتنا قبلناه مع ما فيه من اغماط  
لحقنا . وانكار لمجهوداتنا وبخشنا ونمسكنا بحقوق هذا الحرم المقدس  
ومع نسبة كل شيء الى الاستاذ كمال الدين بك . ولكن أتدرون ماذا  
حصل بعد كل هذا

اجتمعنا في الموعد المضروب بمكتب الهيئة الفنية استعداداً  
لامضاء ذلك القرار الابر . ولاخذ صورتنا الشمسية مجتمعين متفقين  
وإذا بأحد أعضاء الهيئة الفنية ونظنه نهاد بك قد أبرز خطاباً من  
الاستاذ كمال الدين بك يعتذر فيه عن عدم إمكانه الحضور لمرضه  
ويأسف لعدم ارتياحه لقرار أمس وعدم تحمله مسؤولية تنفيذه  
وبالتالى لعدم إمكانه امضائه

في هذه اللحظة اسقط في أيدينا وظهرت على الوجوه دلائل  
الاسف والامتعاض ورفض المندوبون امضاء القرار فرفضنا نحن  
امضائه كذلك وبعثنا الى فضيلة رئيس المجلس الاسلامى الاعلى  
بالكتاب الآتى ملخصه

« اتنا بعد اسبوع قضيناه في ملخص حالة الحرم الشريف »  
« وطريقة اصلاحه وبعد كتابة تقرير برأينا في هذا الاصلاح »  
« وكيفية تنفيذه وموافقة هيئة المؤتمر عليه وقبول الاستاذ كمال الدين »  
« بك امضاء قرار بهذا المعنى عاد حضرته فعدل عن امضائه »

## معين التاريخ لأهل التأريخ

— ٢٢ —

« وحيث ان آراءنا فى الاصلاآ قد تضمنها تقريرنا السالف »  
« الذكر وقد عزمنا على العودة الى مصر غداً ان شاء الله فنحن »  
« مستعدون لامضاء القرار فى مصر بعد ان يمضيه حضرة الاستاذ »  
« وحضرات الاعضاء وختاماً... الخ

ولقد كان أسفنا شديداً لعدم امكاننا اجابة طلب فضيلته التأخير  
اياما أخرى قد يتم فيها إمضاء القرار . عدنا الى الفندق وأعدنا  
معدات السفر فى الموعد الذى حددناه ، ولكن حدث ما ليس فى  
الحسبان ، حدث اتنا بينما كنا نتناول العشاء ، حضر خادم فضيلة  
المفتى ومعه القرار ممضى من الاستاذ كمال الدين بك فدهشنا لهذه  
المنافرة الغربية ولكننا رأينا الفرصة سانحة لادخال تعديل على نص  
القرار يحفظ لنا حقنا فى العمل والجهود نوعاً فأدخلنا تعديلين نعدهما  
جوهر بين بالنسبة لنا دون أن تمس شيئاً من الحقوق التى أدهاها الاستاذ  
لنفسه وأفهمنا الرسول باستعدادنا لامضاء القرار اذا أدخل عليه  
هذا التعديل

وفى صباح الاثنين ٢٥ فبراير غادرتنا القدس الشريف مودعين بكل  
اكرام يليق بمن ودعونا من حضرات أعضاء هيئة المجلس الاسلامى  
الاعلى ورفصائنا المهندسين أعضاء الهيئة الفنية وفى هذه اللحظة  
اخبرنا بأن القرار سيععدل كما طلبنا ورسلنا الى مصر لامضائه وقد  
ذلك فعلاً وامضينا القرار فى منتصف شهر مارس الماضى  
ومهما كانت قدرتنا عظيمة على وصف الحفاوة والاكرام والعناية  
بذول الجهد لراحتنا وادخال السرور علينا وتسهيل أعمالنا وغير ذلك



## معين التاريخ لأهل التأريخ

— ٢٣ —

من المعونة التي خصنا بها المجلس الاعلى — نقول مهما كانت قدرتنا عظيمة — فانا عاجزون تماماً عن إيفاء هيئته المحترمة حقها من المدح والثناء اللذين نراها في غنى عنهما . ولا غرابة في ذلك فان هذه الهيئة ضمت اهل النبالة والفضل والجود والكرم والمجد الاثيل

بقيت لنا كلمة نوجهها الى حضراتكم خصوصاً والى المصريين عموماً — تلك هي مد يد المعونة والمساعدة الى هذا المشروع الجليل مشروع اصلاح الحرم القدسي الشريف بما عهد في المصريين من الجود والسخاء والتهافت على عمل الخير والمبادرة بسط الكتفوف لانقاذ هذا الاثر المهييب . وتحقيق ظن الفلسطينيين خصوصاً والمسلمين عموماً في تجديدهم ورغبتهم في التقرب الى الله . ويقيننا ان نداءنا هذا لا يضيع صرخة في واد وان المصريين وحدهم أهل لان تأخذ على عاتقهم كل النفقات التي يقتضيها اصلاح هذا الحرم مهما كان مبلغها . وان يبذل كل منا ما في وسعه لانهاض همم مواطنينا على فتح باب التبرع والاكتتاب لهذا العمل الشريف حقق الله الآمال فيكم وسدد خطاكم إنه نعم المعين

# معين التاريخ لأهل التأريخ

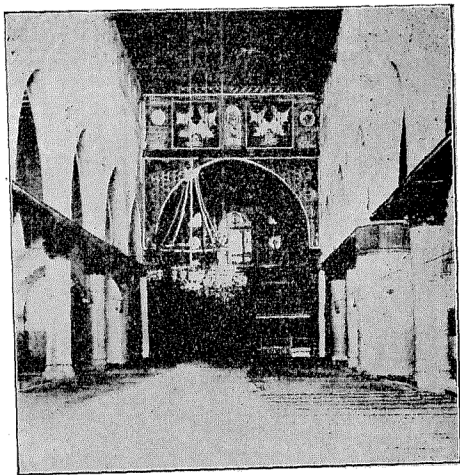
# معين التاريخ لأهل التاريخ



منظر عام للحرم القدسي

# معين التاريخ لأهل التاريخ

## معين التاريخ لأهل التاريخ



منظر جزء من داخل المسجد الاقصى

# معين التاريخ لأهل التأريخ

## معين التاريخ لأهل التاريخ

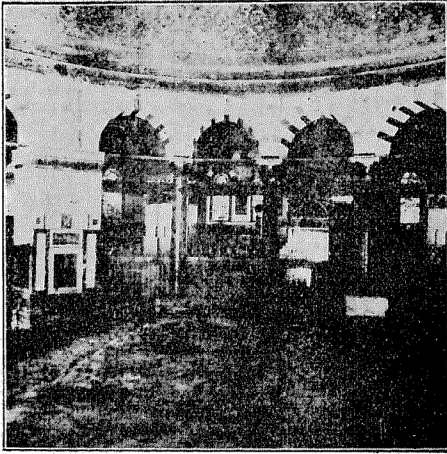


منظر خارجي لقبة الصخرة

# معين التاريخ لأهل التأريخ



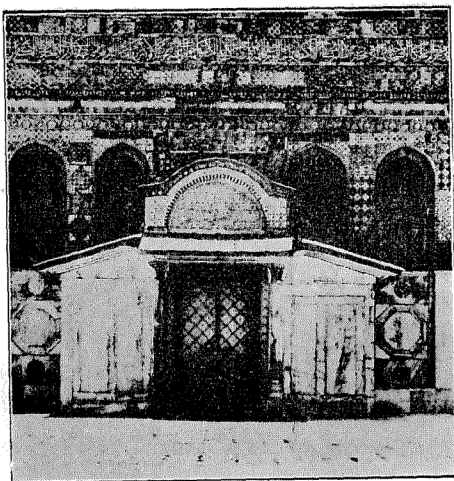
## معين التاريخ لأهل التاريخ



منظر جزء من داخل قبة الصخرة

# معين التاريخ لأهل التأريخ

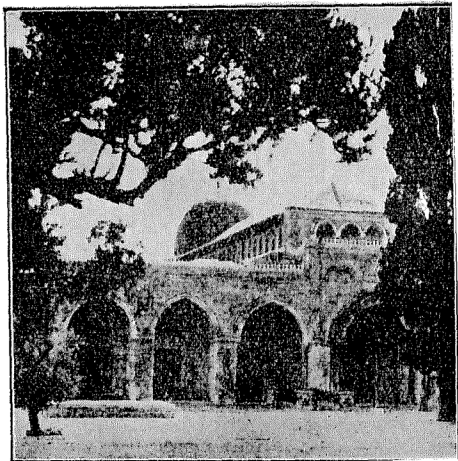
## معين التاريخ لأهل التاريخ



منظر خارجي لجزء من قبة الصخرة

# معين التاريخ لأهل التأريخ

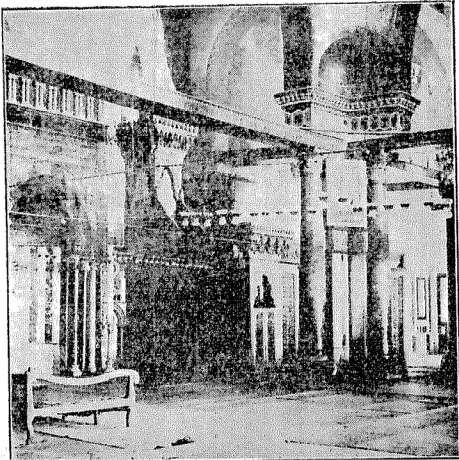
## معين التاريخ لأهل التاريخ



منظر لجزء أمامي من المسجد الأقصى

# معين التاريخ لأهل التأريخ

## معين التاريخ لأهل التأريخ

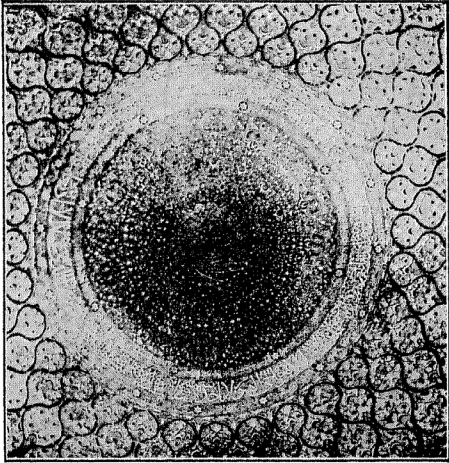


منظر المحراب للمسجد الاقصى  
وبه الاعمدة الحاملة للقبة المائلة

# معين التاريخ لأهل التأريخ



## معين التاريخ لأهل التاريخ



منظر بين القشور الداخلية لقبة الصخرة

# معين التاريخ لأهل التأريخ

# معين التاريخ لأهل التأريخ

معين التاريخ لأهل التأريخ

مُطَبَّعَةٌ عِزَّاتِي الْهَوْلَانِيَّةُ بِبَيْتِ سَلْعٍ بِمَدِينَةِ بَغْدَادِ عَلَى أَيْدِي مَوْلَانِي  
مُجَرَّدٍ بِالْبَيْتِ الْخَدِيزِيَّةِ بِصَاحِبِ عَمَارَةٍ فِيهَا